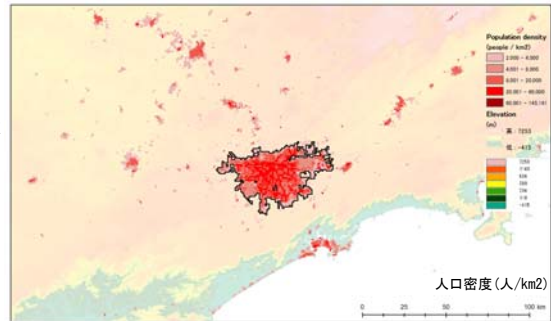
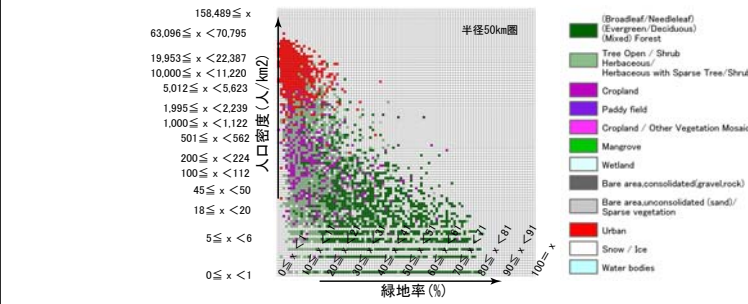
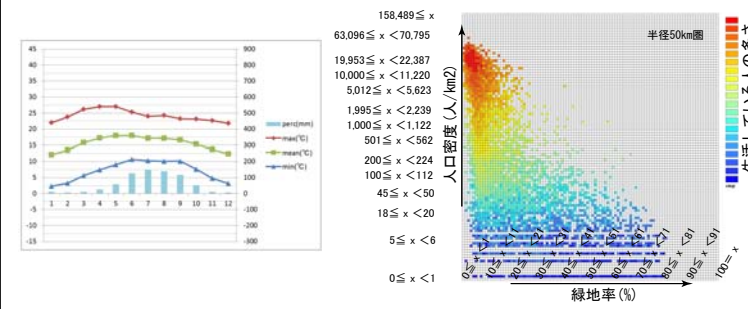
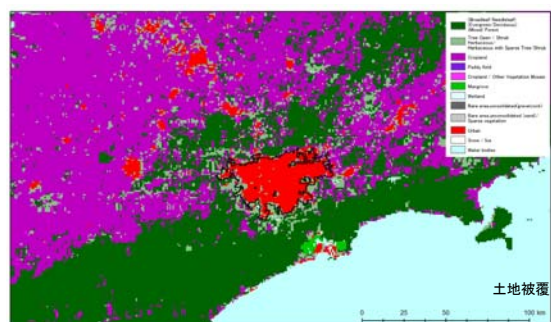
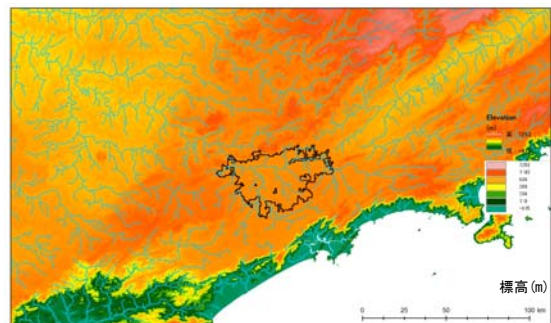


### Sao Paulo

ラテンアメリカ最大のメガ都市。特定の密度以上の地域では人工的な土地被覆の地域にほぼ全人口が生活している。

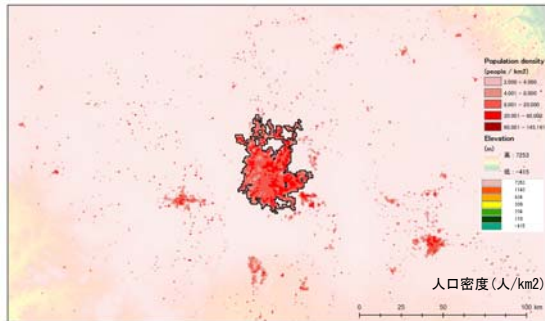


人口順位	5
人口	17,816,472
都市域面積 (km <sup>2</sup> )	1,470
人口密度 (人/km <sup>2</sup> )	12,119
人口密度 (人/km <sup>2</sup> ) の標準偏差 (多様度)	8,454
都市域内の海岸線までの平均距離 (km)	44
標高差 (m)	248
平均標高 (m)	773
標高値の標準偏差 (多様度)	29

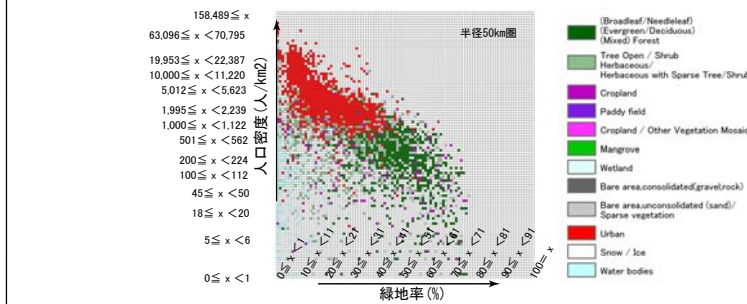
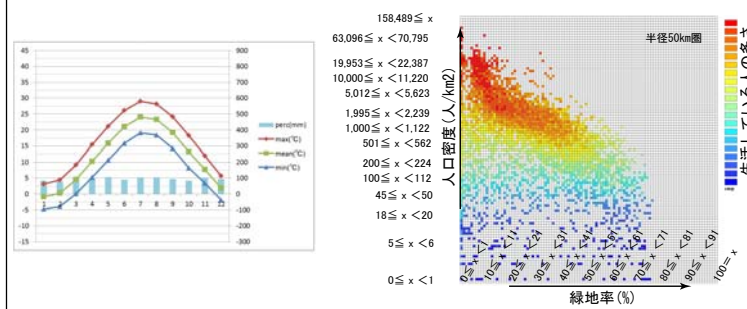
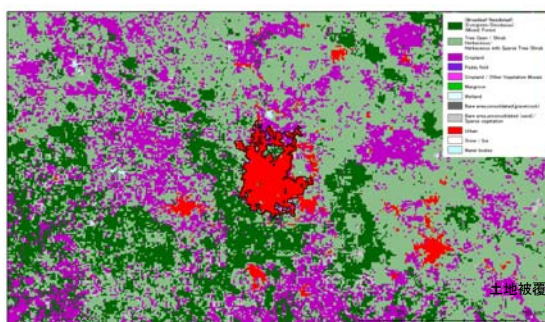
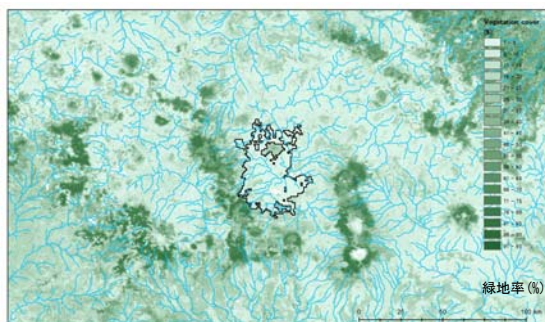
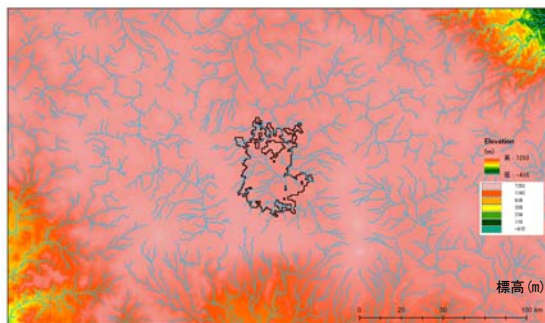


### Mexico City

サンパウロと同規模のラテンアメリカ最大級のメガ都市。17のメガ都市の中で最も高地に位置する。人口密度の低い地域のみ一定程度の緑地率を有す。



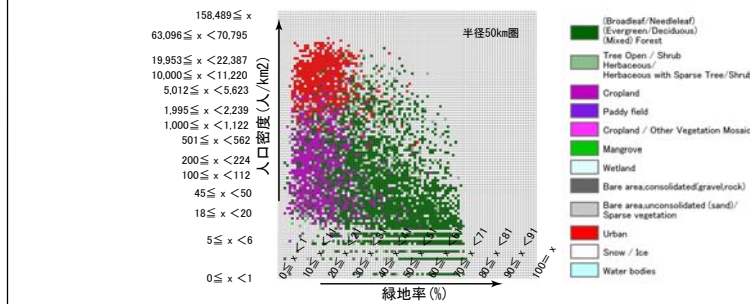
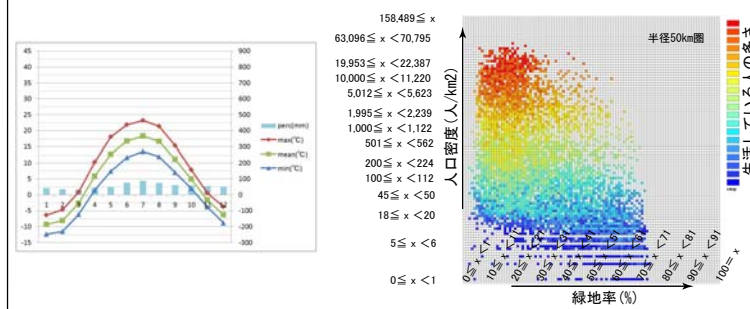
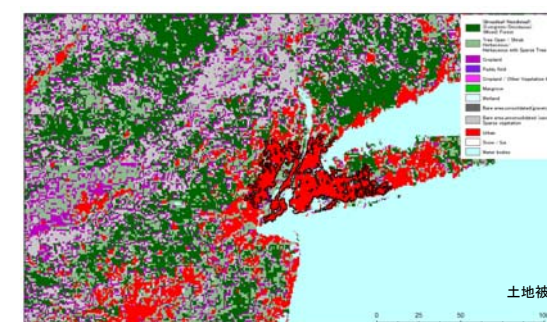
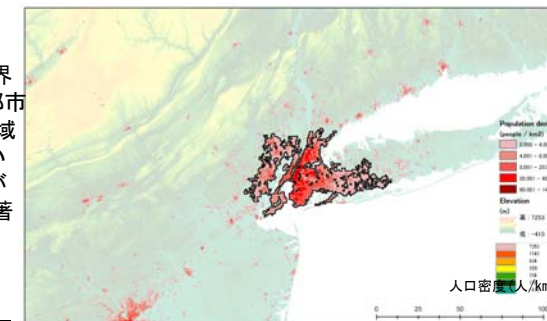
人口順位	6
人口	17,763,086
都市域面積 (km <sup>2</sup> )	1,299
人口密度 (人/km <sup>2</sup> )	13,675
人口密度 (人/km <sup>2</sup> ) の標準偏差 (多様度)	8,956
都市域内の海岸線までの平均距離 (km)	256
標高差 (m)	686
平均標高 (m)	2,295
標高値の標準偏差 (多様度)	93



### New York

亜寒帯と温帯の境界上に位置するメガ都市。人口密度が低い地域ほど、緑地率の高い地域に多くの人々が生活する傾向が顕著にみられる。

人口順位	14
人口	11,686,193
都市域面積 (km <sup>2</sup> )	1,537
人口密度 (人/km <sup>2</sup> )	7,600
人口密度 (人/km <sup>2</sup> ) の標準偏差 (多様度)	8,561
都市域内の海岸線までの平均距離 (km)	6
標高差 (m)	206
平均標高 (m)	25
標高値の標準偏差 (多様度)	22



### Moscow

最北のメガ都市。多くの人々が生活している環境の緑地率、人口密度の多様度が比較的高い。高密度な地域の緑地率もやや高い。

人口順位	17
人口	10,203,449
都市域面積 (km <sup>2</sup> )	833
人口密度 (人/km <sup>2</sup> )	12,253
人口密度 (人/km <sup>2</sup> ) の標準偏差 (多様度)	9,965
都市域内の海岸線までの平均距離 (km)	895
標高差 (m)	161
平均標高 (m)	158
標高値の標準偏差 (多様度)	22

